

PSO2020 如何配置 ETL 并在 runtime 中展示高级报告界面

问题描述:

PSO2020 如何配置 ETL 并在 runtime 中展示高级报告界面

解决方案:

步骤如下:

前提:

- 1 安装好PSO, PME和ETL 软件, ETL需要安装在PME的服务器上。
- 2 需创建并运行PSO工程, 工程中必须有trend tags, 且运行过程中, 需要有PSO服务器的授权密钥
- 3 ETL与PSO版本, PME版本必须匹配, 匹配表格如下:

ETL Version	PSO version
ETL 4.2	PSO 8.1
ETL 4.8	PSO 8.2
ETL 5.0	PSO 9.0
ETL 6.0	PSO 2020

ETL配置过程:

1. 配置PSO 运行数据被抽取

打开并修改C:\Program Files (x86)\Schneider Electric\Power SCADA Operation\v2020

R2\Applications\AppServices\bin里面的services.xml文件

找到<EndpointName>Data/RequestHandler</EndpointName> 并把这个hosted service' s AllowRemoteAccess 的值改为true:

```
<AllowRemoteAccess>true</AllowRemoteAccess>
```

```

114 <AllowRemoteAccess>false</AllowRemoteAccess>
115 </HostedService>
116 <HostedService>
117 <ApplicationModule>
118 <Address>
119 <Id>1</Id>
120 <SystemId>46af2ddc-a6a2-40c5-b713-b3b92ddbef8</SystemId>
121 </Address>
122 <ModuleName>Energy Usage Analysis</ModuleName>
123 <Version>1.0.0</Version>
124 </ApplicationModule>
125 <Binding>BasicHttpBinding</Binding>
126 <Description>Provides access to Provider Engine Request interface</Description>
127 <EndpointName>Data/RequestHandler</EndpointName>
128 <ServiceHostName>CoreServiceHost</ServiceHostName>
129 <HostingType>WebService</HostingType>
130 <Id>12</Id>
131 <IsMetadataExchangeEnabled>true</IsMetadataExchangeEnabled>
132 <Port>23103</Port>
133 <ServicePool>ReportingFramework</ServicePool>
134 <ServerName>localhost</ServerName>
135 <ServiceContractAssemblyQualifiedName>Framework.Interfaces.ProviderEngine.IRequest, Framework</ServiceContractAssemblyQualifiedName>
136 <Uri>http://localhost:23103/CoreServiceHost/Data/RequestHandler</Uri>
137 <AllowRemoteAccess>true</AllowRemoteAccess>

```

2. 重启Schneider Electric CoreServiceHost service

3. 添加参数 [CtAPI]Remote=1

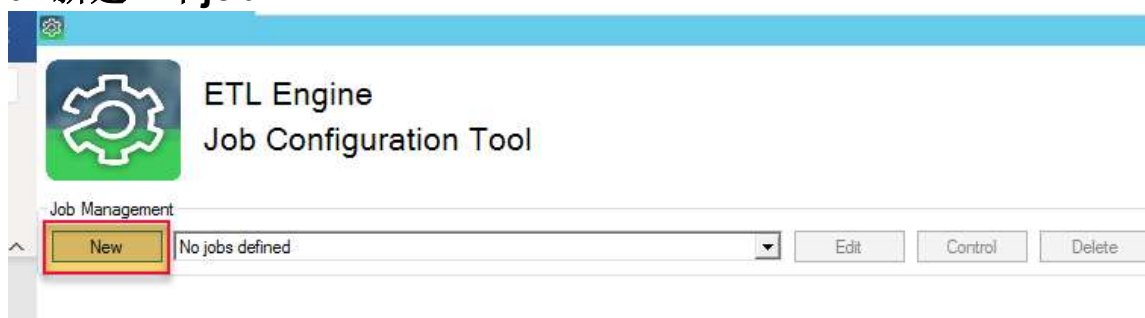
计算机设置编辑器 - [C:\ProgramData\Schneider Electric\Power SCADA Operation\v2020 R2\Config\citect.ini]

文件(F) 工具(T) 帮助(H)



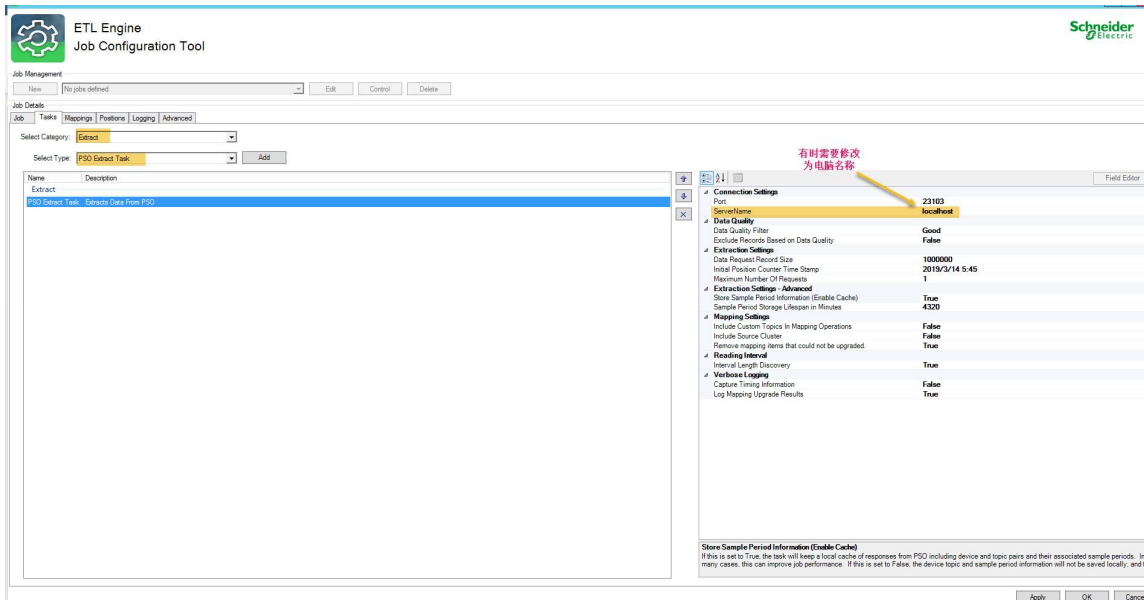
4. 按照配置手册配置完后。

a: 新建一个job

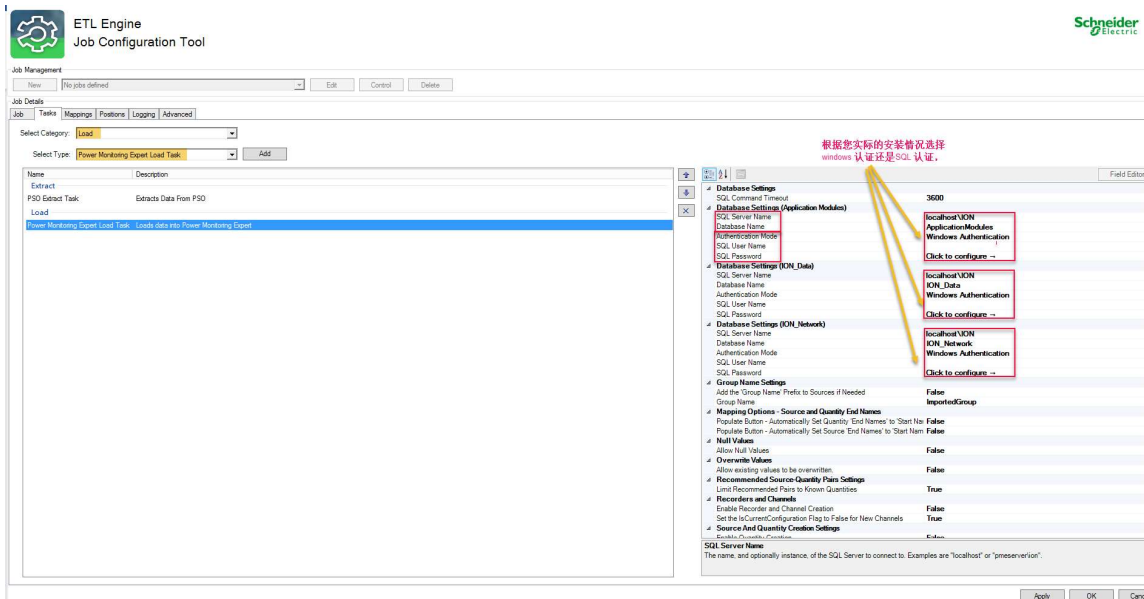


b: 创建一个

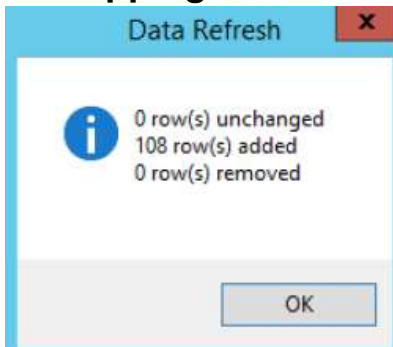
Extract 任务



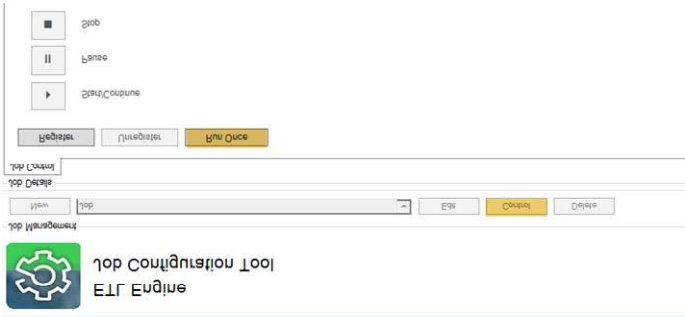
c: 创建一个Load 任务



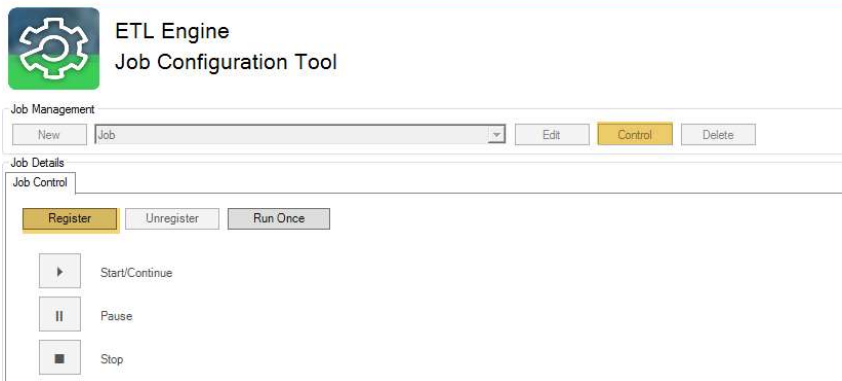
d: mapping PSO 的trend tags



e :勾选您需要的测量量并修改存储在**PME**端的设备名称和测量量报错工程，并**run once**。



5. 可以将ETL 注册成服务运行



6. 通过SSMS 工具可以查看数据是否存入SQL 数据库。

在PSO runtime 中展示 AR 和视窗

1. 添加参数
[Applications]

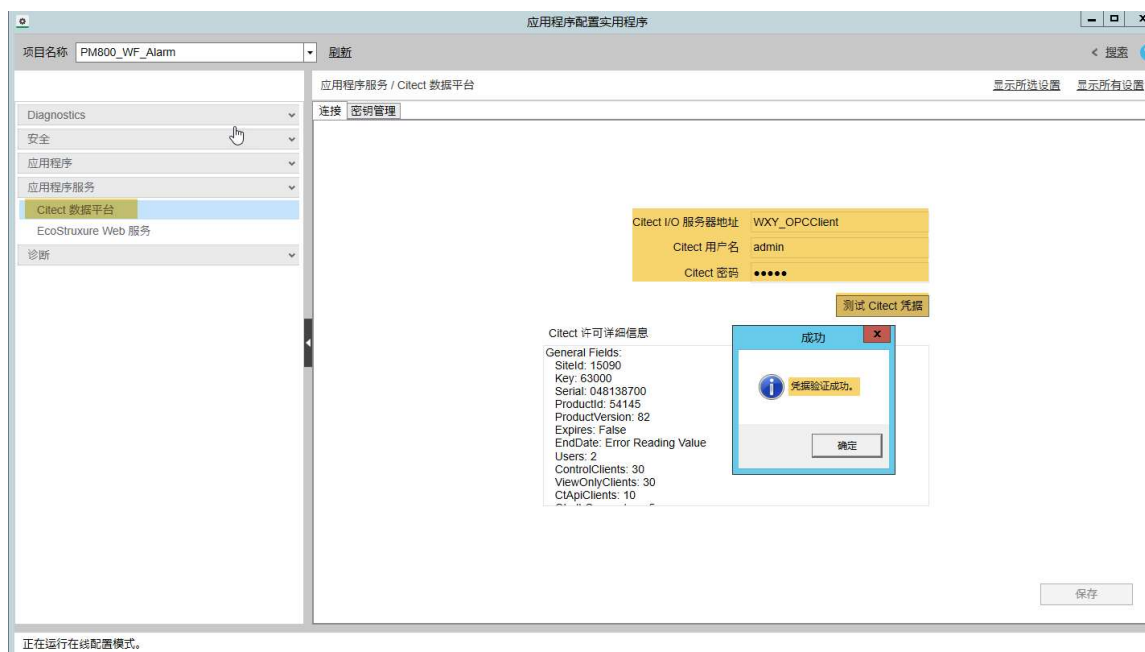
PseHostName=server Name

HostName=server Name

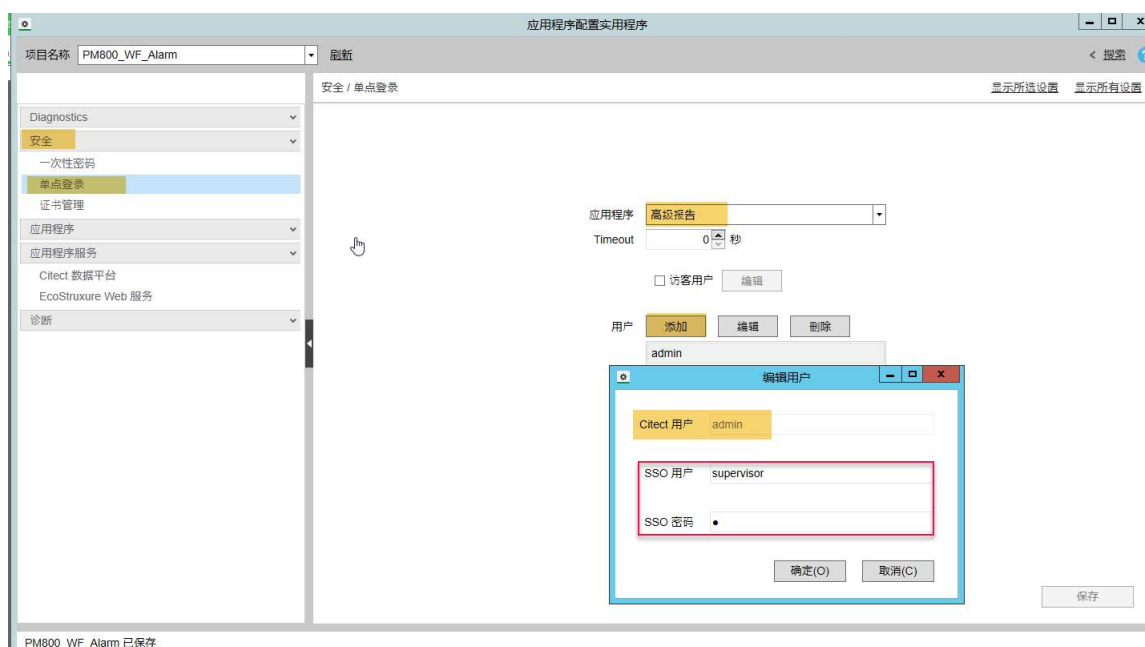
2. PSO 工程中添加 AR 的菜单:



3. ACU 中验证通过



4. ACU 中添加高级报告和视窗的用户和密码



5. 重启IIS:

Cmd>>以管理员身份运行>> iisreset

```
CA: 管理员: 命令提示符
Microsoft Windows [版本 10.0.17134.765]
(c) 2018 Microsoft Corporation. 保留所有权利。

C:\WINDOWS\system32>iisreset

正在尝试停止...
Internet 服务已成功停止
正在尝试启动...
Internet 服务已成功启动

C:\WINDOWS\system32>
```

6 测试 AR 的 web application 能正常在 IE 浏览器中显示

(无证书错误报错，用电脑名称或 IP 都需要没有证书错误。)